

2011

## REQUERIMIENTOS TÉCNICOS



Dirección de Tecnologías de la Información

UNIVERSIDAD SEÑOR DE SIPÁN

## Orientaciones sobre Elluminate

Esta sesión de orientación se encuentra dividida por temas:

1. Cómo probar el audio
2. Cómo configurar la velocidad de conexión
3. Resumen de Elluminate *Live!*
4. Cómo intervenir
5. Qué permisos tiene como participante
6. Uso del audio para hablar
7. Envío de mensajes de texto (chat)
8. Uso de la pizarra
9. Dónde encontrar más información

## Cómo verificar la configuración de los altavoces y el micrófono

Antes de iniciar la sesión

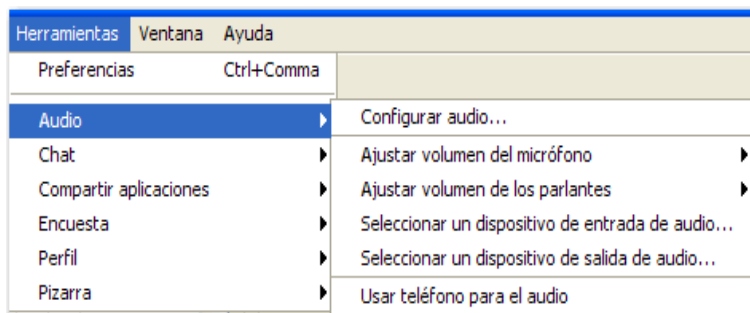
- Verifique que todos los cables estén conectados correctamente en los enchufes correspondientes.
- ¿Funcionan los altavoces? Revise la luz indicadora de los altavoces. ¿Les está llegando energía eléctrica? ¿Están conectados a la fuente de energía? ¿Están cargadas las baterías?
- Verifique que el interruptor de suministro eléctrico de sus altavoces esté encendido y que haya volumen.
- Si su micrófono tiene un interruptor, asegúrese de que esté encendido.
- ¿Tiene los controladores correctos para su tarjeta de sonido?

¿Aún no funciona? Consulte la página de configuración de audio de Elluminate.

## Cómo verificar la configuración de los altavoces y el micrófono durante la Sesión

Elluminate *Live!*<sup>TM</sup> proporciona una herramienta que permite ajustar la configuración del audio, la cual se puede usar en cualquier momento de la sesión (**Herramientas** → **Audio** → **Asistente para configurar audio**).

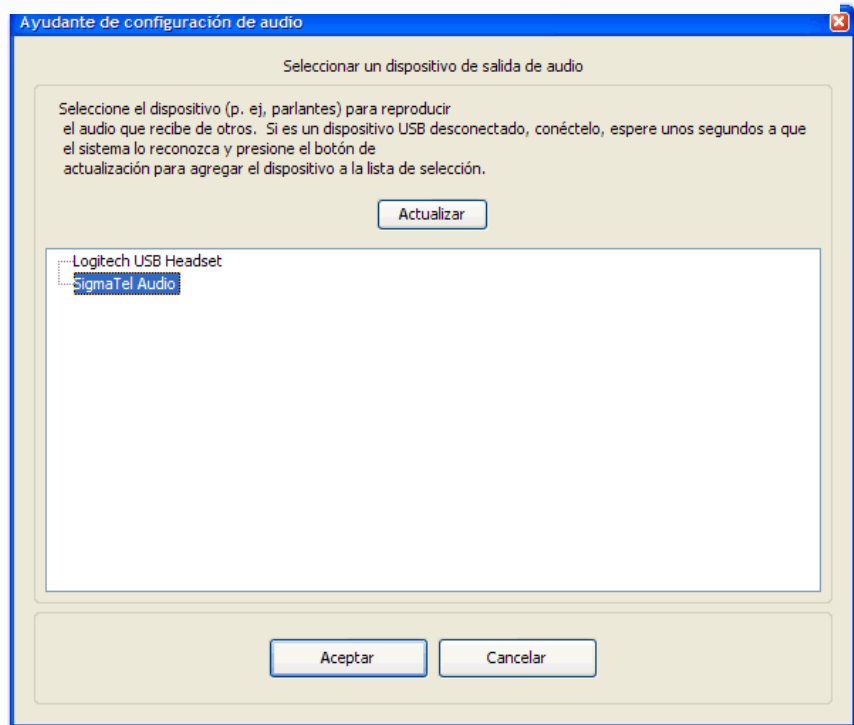
Una serie de cuadros de diálogo le indicará los pasos que debe seguir para



configurar el audio.

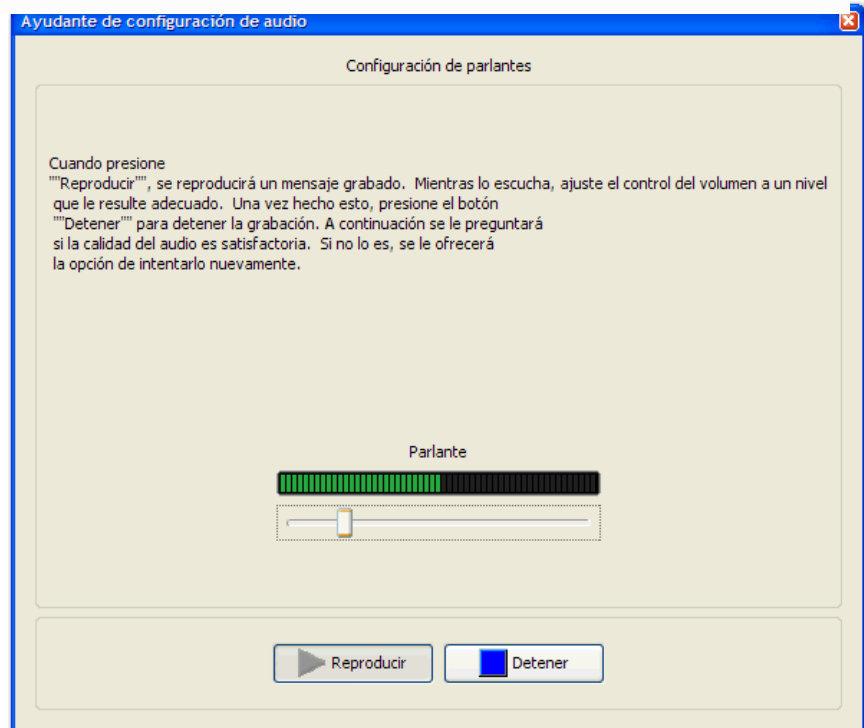
### Cómo seleccionar el dispositivo de salida de audio

Para reproducir el audio de otras personas, puede usar más de un dispositivo (por ejemplo, los altavoces). Seleccione el dispositivo de salida que desea usar. Si es un dispositivo USB y está desconectado, conéctelo y espere que el sistema lo reconozca. Para añadir el dispositivo a la lista, haga clic en el botón "Actualizar".



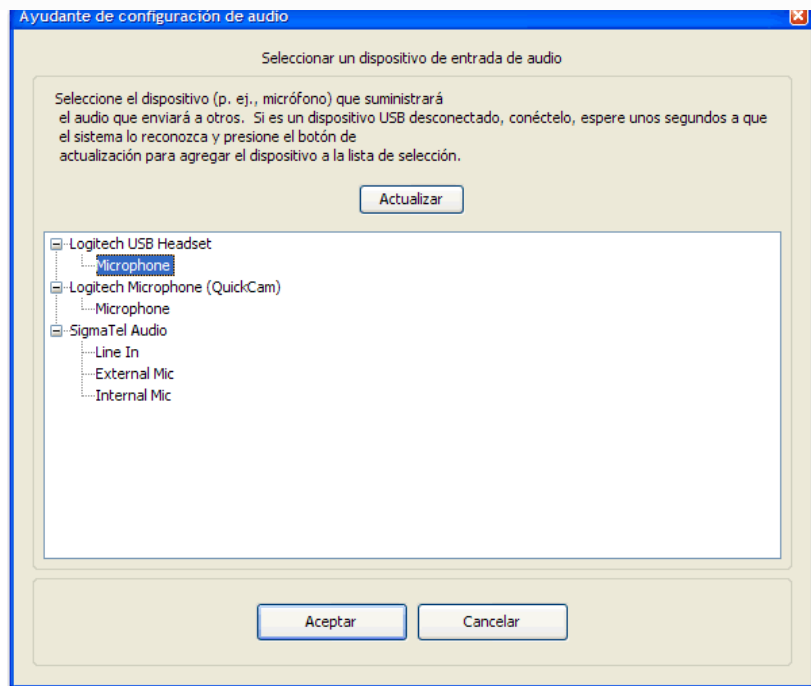
### Cómo fijar el volumen de los altavoces

Se reproducirá una grabación breve. Durante la reproducción, ajuste el control de volumen de los altavoces a un nivel que le resulte cómodo. Luego haga clic en "yes" (sí).



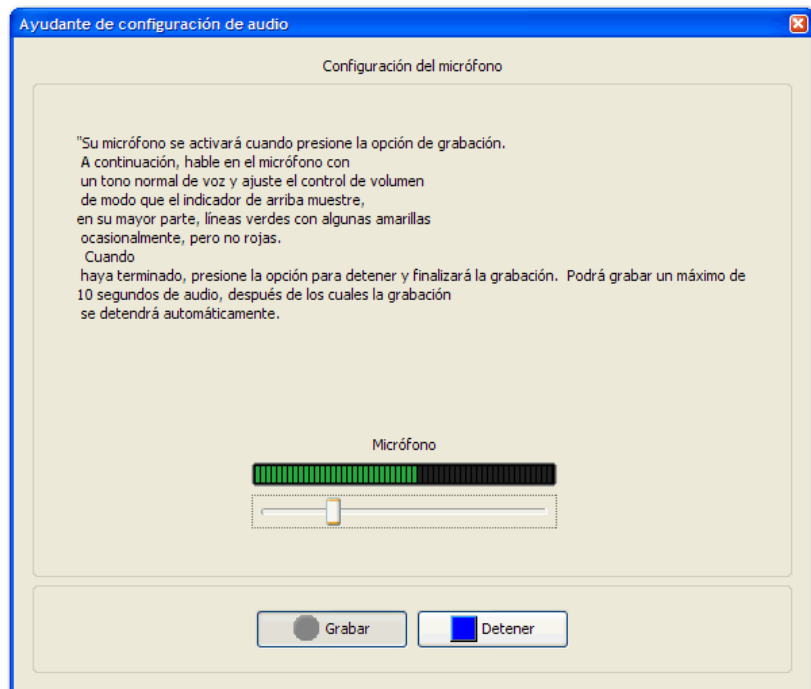
## Cómo seleccionar el dispositivo de entrada de audio

A continuación, seleccione el micrófono que usará para enviar el audio a otras personas durante la sesión. Si usa un micrófono USB, conéctelo, espere unos segundos y luego haga clic en el botón “Actualizar”. Seleccione el dispositivo y haga clic en OK.



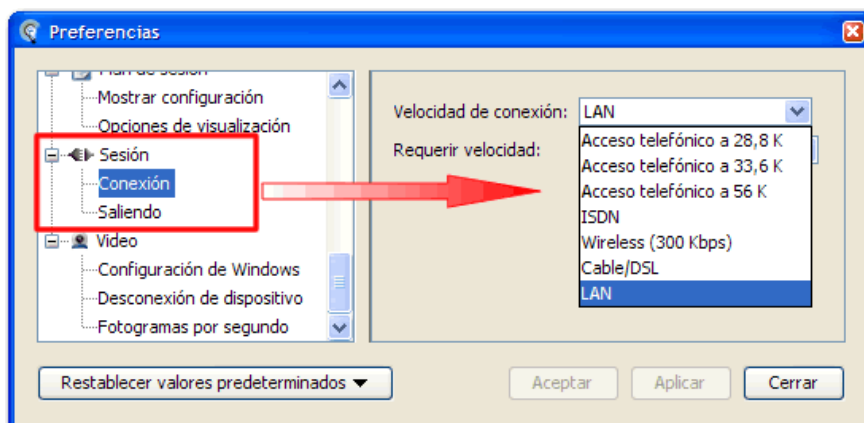
## Cómo ajustar el volumen del micrófono

El siguiente paso consiste en verificar el funcionamiento de su micrófono grabando su propia voz. Haga clic en el botón “Grabar” y hable al micrófono. Ajuste el control deslizante de manera que en el indicador aparezca principalmente en verde. Haga clic en el botón “Detener”. Escuche la voz grabada y confirme que su micrófono está funcionando correctamente.



## Cómo configurar su velocidad de conexión

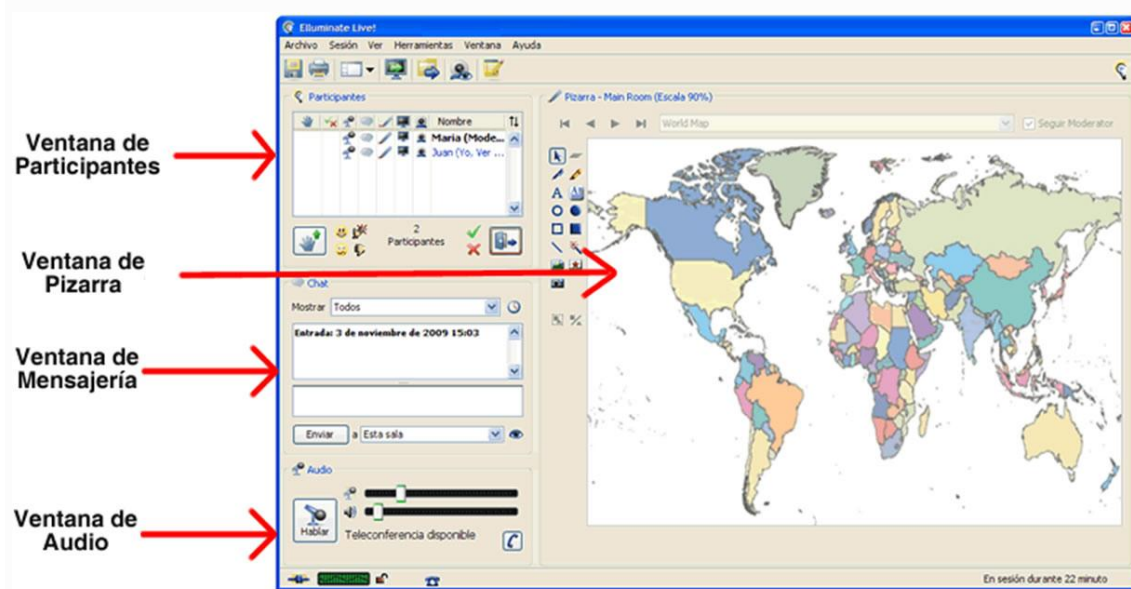
Cuando inicie una sesión, lo primero que debe hacer es fijar su velocidad de conexión para que Elluminate Live! pueda administrar eficientemente los datos que envía y recibe. Esto solo debe hacerlo una vez: Elluminate recordará su entorno la próxima vez que inicie una sesión.



En una PC, seleccione Herramientas > Preferencias > Sesión > Conexión. En una Mac, las preferencias se encuentran debajo del menú Elluminate Live!

## El entorno Elluminate Live!

Elluminate Live! tiene cuatro ventanas principales.



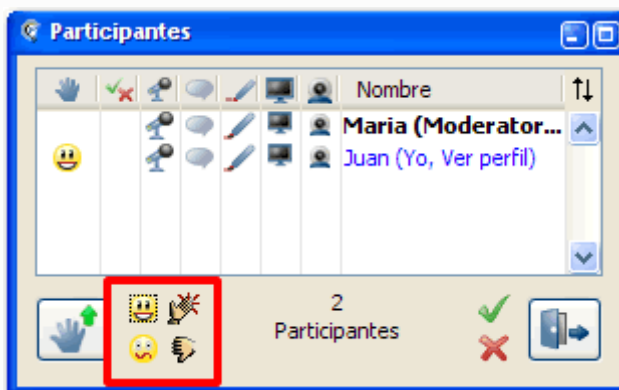
## Uso de la herramienta “levantar la mano”

Para hacer una pregunta, levante la mano usando el botón correspondiente en la ventana de participantes.



### Uso de indicadores de emociones

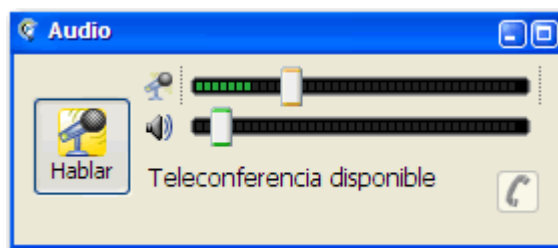
En cualquier momento puede hacer clic en cualquiera de los indicadores de emociones para enviarle sus impresiones al docente.



### Cómo usar el audio para hablar

Cuando desee hablar, haga clic en el botón "Hablar" o use las teclas de método abreviado **Ctrl+F2**.

El botón "Hablar" aparece de color amarillo mientras su audio esté activo.



Cuando haya finalizado de hablar, haga clic en el botón "Hablar" o presione las teclas **Ctrl+F2** para apagar el micrófono. Recuerde apagar el micrófono después de hablar para que otras personas puedan responder. El sistema trae como valor preasignado que solo una persona puede hablar a la vez; el docente puede aumentar este valor a un máximo de cuatro personas a la vez.



### Cómo usar el audio para hablar

Use los controles deslizantes del micrófono y los altavoces para ajustar el volumen de estos dispositivos. Los indicadores que se encuentran debajo de los controles deslizantes muestran los niveles de audio cuando usted u otra persona están hablando. Use los siguientes lineamientos para ajustar el control deslizante de su micrófono cuando esté hablando:

Volumen demasiado bajo



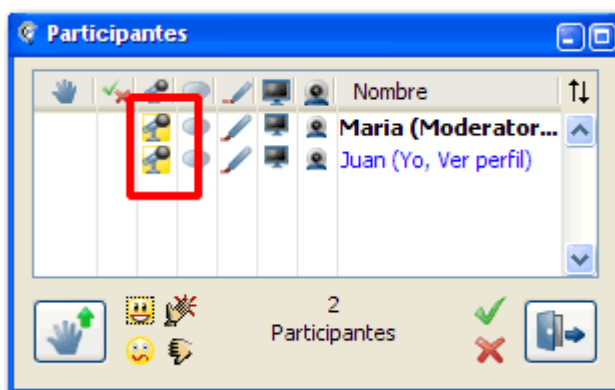
Volumen óptimo



Volumen demasiado alto

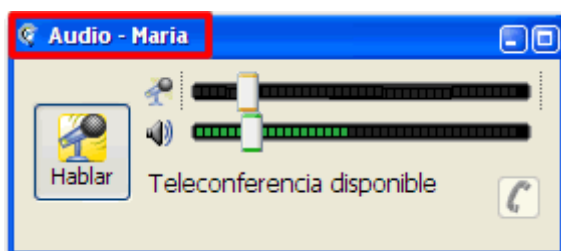


### Cómo saber quién está hablando

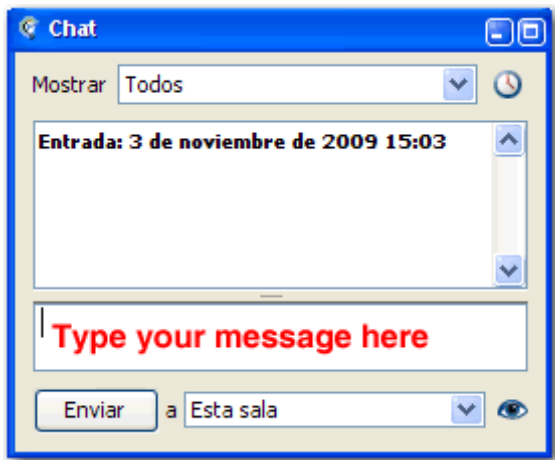


En la ventana de participantes, el micrófono de la persona que está hablando aparece resaltado en amarillo.

Además, el nombre de la persona que habla aparece en la barra de título de la ventana de audio.



## Uso de mensajes de textos (chat)



Escriba su mensaje en el recuadro correspondiente y luego haga clic en el botón "Enviar".

## Cómo canalizar los mensajes de texto (chat)



Usted puede enviar un mensaje a todas las personas conectadas a la sesión o bien solo al docente, a otro participante o a varios participantes.

Según cómo se haya configurado la sesión, el docente puede ver todos los mensajes de texto enviados, incluidos los mensajes que usted envíe en privado a otros participantes. El ícono del ojo indica que el docente está supervisando los mensajes de texto enviados.

## Cómo usar la pizarra

La pizarra es el área donde se puede ver una presentación o se puede colaborar mediante el empleo de las herramientas correspondientes a la pizarra.



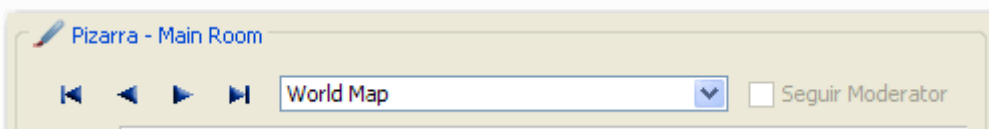
## Cómo ver las presentaciones



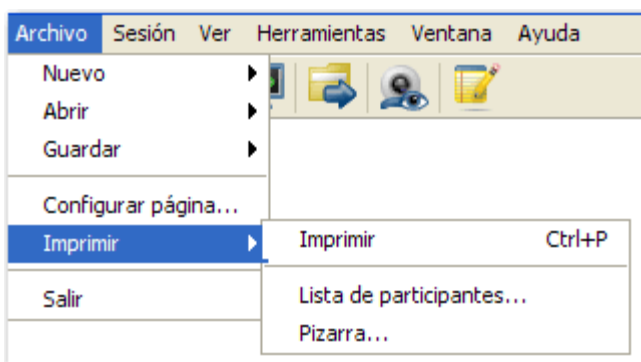
El docente controla la forma en que usted ve la presentación, por lo que usted solo tiene que observar, escuchar, participar y aprender.

Si selecciona la opción "Seguir al docente", verá solo la pantalla que el docente ha seleccionado.

Si cancela la selección de la opción "Seguir al docente", use las flechas de avanzar y retroceder que se encuentran en la pizarra para pasar de una pantalla a otra.



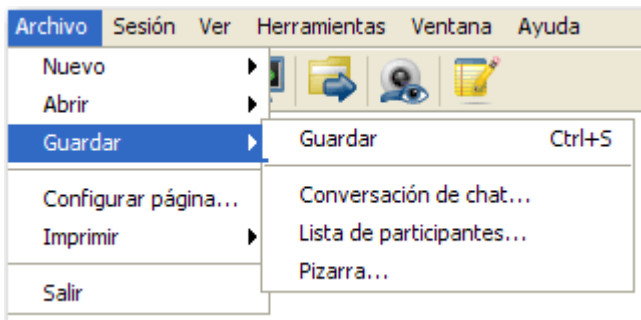
### Cómo imprimir el contenido de la pizarra



Puede imprimir las pantallas de la pizarra directamente de Elluminate *Live!*

Las opciones del menú “Imprimir” aparecerán desactivadas si el docente ha protegido el contenido de la pizarra.

### Cómo guardar los contenidos de la pizarra



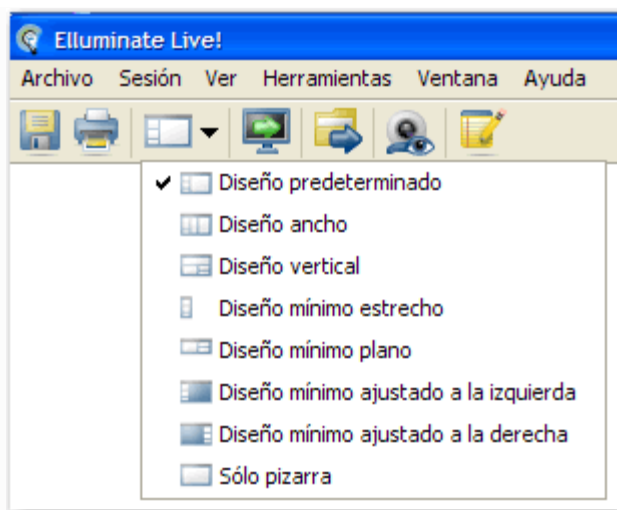
Puede guardar las pantallas de la pizarra en un archivo que puede examinar posteriormente. Las pantallas pueden guardarse en tres formatos: como un archivo de pizarra (.wbd), como un archivo PDF de pizarra (.pdf) o individualmente como archivos de imágenes (.png)

Los mensajes de texto que se envíen durante la sesión también pueden guardarse como un archivo de texto (.txt).

Las opciones del menú “Pizarra” aparecerán desactivadas si el docente ha protegido el contenido de la pizarra.

### Cómo cambiar de tamaño las ventanas

Si movió, cambió de tamaño u ocultó cualquiera de las ventanas del aula, puede seleccionar “Diseño predeterminado de ventanas” para reponer la disposición de las ventanas de Elluminate *Live!*. Si la ventana de notas está abierta, se colocará encima de las otras ventanas.



El programa ofrece diversas disposiciones de ventanas. Use el botón correspondiente de la barra de herramientas seleccionar la disposición de su preferencia.

Cuando inicie una sesión por primera vez, las ventanas estarán bloqueadas en el diseño preasignado.

Si modifica el tamaño de *Elluminate Live!*, todas las ventanas cambiarán automáticamente de tamaño de forma proporcional, de manera que todas quepan en la pantalla. Puede desbloquear las ventanas en el menú de visualización.

### Cómo salir de *Elluminate Live!*

Haga clic en este ícono para indicar que usted se ha levantado de su computadora.



Este ícono lo desconecta de una sesión. Cuando se desconecta de una sesión, este comando cambia y pasa a ser un botón "Conectar". Para iniciar nuevamente la sesión, haga clic en el botón "Conectar".



Este ícono lo conecta a una sesión. Cuando está desconectado de una sesión, este comando cambia y pasa a ser un botón "Desconectar".